



# **Instrukcja instalacji**

## **Programu Taryfikacji PT v8**

(Wersja 8, wydanie z dnia 26.IV.2005r.)



## 1. INSTALACJA TARYFIKACJI.

Program taryfikacji PT.EXE służy do przetwarzania informacji taryfikacyjnych i jest napisany za pomocą Delphi 7 firmy Borland. Program ten wymaga zainstalowania w komputerze klasy PC systemu Windows (9x, Millennium, NT, 2000, XP).

Program jest dostarczany:

- ◆ na krążku CD wraz z programem instalacyjnym o nazwie według schematu *PTwersja.EXE*, gdzie *wersja* oznacza numer wersji programu (np. *PT8.0.0.x.EXE*);
- ◆ w formie bezpłatnych aktualizacji, udostępnianych przez producenta po zainstalowaniu programu z CD
- ◆ w formie demonstracyjnej dostępnej w Internecie na stronie producenta

### 1.1. Uwagi dotyczące instalacji.

1. po uruchomieniu programu instalacyjnego należy dostosować się do wymagań poszczególnych faz instalacji;
2. instalacja produktu **PT v8 (aktualizacja)** jest możliwa tylko na takim komputerze, na którym jest już zainstalowana odpowiednia, wcześniejsza wersja tego programu;
3. instalacja produktu **PT v8 Demo** jest możliwa bez żadnych ograniczeń i powoduje zastąpienie ewentualnie już istniejącej wersji demonstracyjnej;
4. instalacja produktu **PT v8**, która nie jest ani aktualizacją ani wersją demonstracyjną, jest możliwa bez żadnych ograniczeń. W przypadku wykrycia przez program instalacyjny już istniejącej wersji oprogramowania, kontynuacja jest możliwa:
  - 4.1. po deinstalacji istniejącej wersji - wtedy wszystkie pliki instalacyjne zostaną wymienione, niezależnie od ich wersji. Pliki, które zostały utworzone przez zainstalowane programy nie zostaną usunięte (zachowanie danych użytkownika)
  - 4.2. na warunkach domyślnych - wtedy kopiowanie plików nastąpi tylko w przypadku, gdy ich wersja jest nowsza od zainstalowanych lub gdy dany plik nie istnieje w katalogu instalacji.

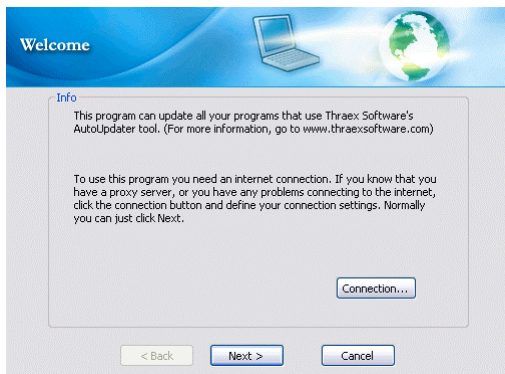
Po zainstalowaniu powinny być dostępne skróty uruchomieniowe programu taryfikacji dostępne z pulpitu i menu start -> Programy -> MikEL -> PT v8.

### 1.2. Aktualizacja oprogramowania.

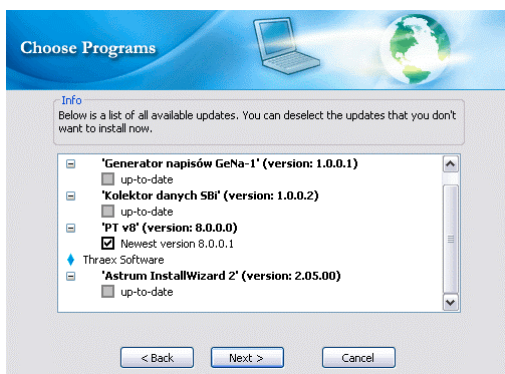
Po zainstalowaniu programu taryfikacji jest możliwa jego bezpłatna aktualizacja w ramach posiadanej serii. Aby sprawdzić, czy jest udostępniona nowsza wersja, należy uruchomić:

- ◆ program PT.EXE i jego opcję *Informacje*
- ◆ funkcję *sprawdź czy jest nowsza wersja*

Uruchomiony program AutoUpdater prowadzi przez proces aktualizacji:



jeżeli mamy dostęp do Internetu, to należy kliknąć przycisk *Next*



po nawiązaniu połączenia ze stroną producenta, na liście dostępnych aktualizacji pojawią się informacje o tych produktach firmy MikEL, które zostały wcześniej zainstalowane

Jeżeli pojawi się pozycja z możliwą aktualizacją, np. **'PT v8' (version: 8.0.0.0)**  Newest version 8.0.0.1 to należy kliknąć przycisk *Next*. Program instalacyjny zostanie pobrany i zainstalowany do już istniejącego katalogu taryfikacji. Rezygnację z instalacji nowszych wersji zapewnią przycisk *Cancel*.

### 1.3. Instalacja sterowników ODBC

Od wersji PT v8.0.2.6 jest również instalowany [DBISAM 4 ODBC Driver \(Read-Only\)](#) oraz jest tworzone systemowe źródło danych o nazwie [Taryfikacja firmy MikEL](#). Źródło to umożliwia dostęp do baz taryfikacyjnych za pomocą języka SQL. Sterownik został przetestowany z Microsoft Data Access Components (MDAC) w wersji 2.7 lub wyższej oraz z aplikacjami:

- ◆ Crystal Reports (8.5 i 9)
- ◆ Microsoft Office (2000 i późniejsze)
- ◆ Microsoft Visio (2000 i późniejsze)
- ◆ Borland Database Engine (BDE 5.01 i późniejsze)
- ◆ ODBCExpress (5.06 i 7)
- ◆ Microsoft IIS ASP (5 i późniejsze)
- ◆ Microsoft Visual Basic (6 i późniejsze)
- ◆ Microsoft Visual Studio .NET (2002 i późniejsze)

Źródła danych ODBC (ang. Open Database Connectivity) umożliwiają dostęp do danych pochodzących z różnych systemów zarządzania bazami danych (tu: DBISAM). Zależnie od aplikacji wykorzystującej mechanizmy ODBC należy odpowiednio przygotować źródło danych. W tym celu należy uruchomić [Panel sterowania](#) oraz dwukrotnie kliknąć:

- ◆ w systemie Windows 98, ME - ikonę [Źródła danych \(ODBC\)](#)
- ◆ w systemie Windows 2000 i XP – ikonę [Narzędzia administracyjne](#), a następnie ikonę [Źródła danych \(ODBC\)](#).

Dalsze możliwe czynności są opisane w pomocy uruchomionego [Administratora źródeł danych \(ODBC\)](#).

### 1.4. Instalacja serwera baz taryfikacyjnych

Od wersji PT v8.0.4.3 jest możliwość zainstalowania specjalnego oprogramowania, zwanego serwerem baz taryfikacyjnych, które umożliwia innym użytkownikom na zdalne przeglądanie wybranych połączeń ruchu wychodzącego i przychodzącego. Maksymalna liczba obsługiwanych użytkowników sieciowych jest zależna od wykupionej licencji wielostanowiskowej. Instalowanie, odinstalowanie oraz zmiana konfiguracji serwera baz jest dostępna w opcji [Konfiguracja](#) -> [Ogólna](#) -> zakładka [Serwer baz](#). Instalacja serwera baz jest zalecana szczególnie w środowisku Windows NT, 2000, Serwer 200x oraz XP.

Aby użytkownik sieciowy mógł skorzystać z zainstalowanego serwera, należy do jego komputera skopiować cały katalog [PT\\_Klient](#), który znajduje się w katalogu głównym programu taryfikacji. Miejsce skopiowania i docelowa nazwa tego katalogu może być dowolna. Szczegółowy sposób konfigurowania i korzystania z programu Klient\_PT.exe został opisany w jego pomocy kontekstowej, dostępnej za pomocą klawisza funkcyjnego F1.

## 2. INFORMACJE OGÓLNE.

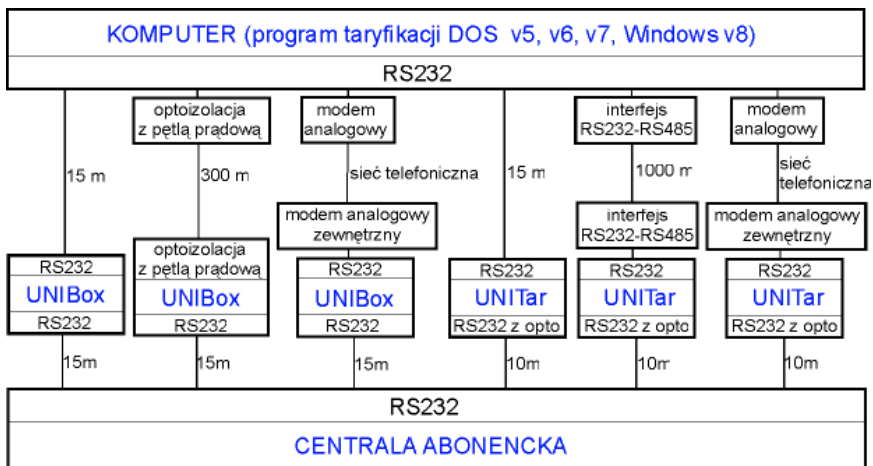
Program taryfikacji służy do przetwarzania danych, których źródłem jest abonencka centrala telefoniczna. Komputerowa rejestracja obejmuje rozmowy wykonane w ruchu wychodzącym i przychodzącym.

**UWAGA: Szczegółowe informacje dla poszczególnych opcji programu są dostępne po jego uruchomieniu i naciśnięciu klawisza F1.**

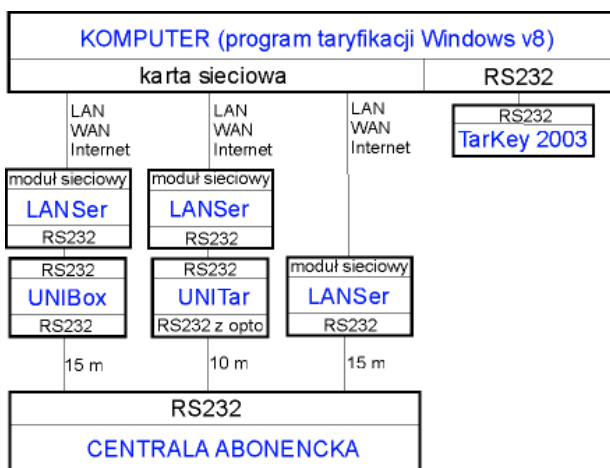
**Odbiór** obejmuje pobieranie danych taryfikacyjnych z różnych źródeł:

- z buforów UNITar i UNIBox
- bezpośrednio z centrali
- z pliku tekstowego
- z serwera FTP lub Trivial FTP

Na poniższym schemacie blokowym przedstawiono różne możliwości odbioru danych taryfikacyjnych z centrali abonenckiej, wykorzystujące porty szeregowe w standardzie RS232:



Dodatkowe możliwości odbioru danych ma program taryfikacji w wersji 8. Głównie dotyczy to połączeń sieciowych, jak pokazano to na poniższym schemacie:



#### UWAGI:

- W przypadku odbioru danych bezpośrednio z centrali lub w przypadku odczytu tych danych z pliku tekstowego, instalacja taryfikacji wymaga podłączenia klucza zabezpieczającego TarKey 2003.
- Dane do pliku tekstowego muszą być zapisane za pomocą innych narzędzi, a w omawianym programie taryfikacji wystarczy wskazać miejsce przechowywania tego pliku.

**Analiza** odbieranych danych jest zależna od typu centrali z której one pochodzą. W tym celu wprowadzono w programie pojęcie wzorca rekordu. W nim zawarta jest informacja o:

- wyróżnikach wzorca, czyli znakach i ich położeniu w rekordzie, które jednoznacznie zidentyfikują dany rekord z centrali (np. czy dotyczy ruchu wychodzącego czy przychodzącego)
- polach, których wartości muszą zostać pobrane do komputera (np. numer telefonu, czas trwania połączenia)
- położeniu znaków w rekordzie, które mogą być zignorowane.

W programie przewidziano następujące typy wzorców:

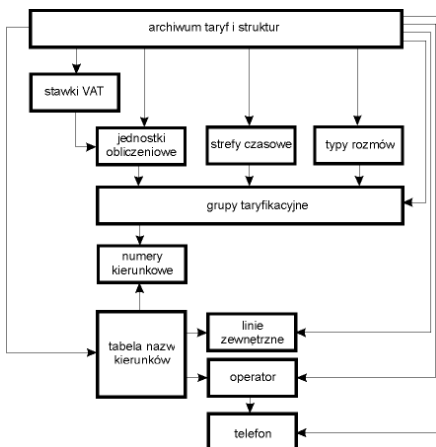
- zależny, który definiuje tylko niektóre pola do pobrania. Dopiero programowe złożenie wzorców zależnych daje informację o jednym połączeniu telefonicznym
- niezależny, który zawiera definicje wszystkich istotnych pól (jeden rekord z centrali to informacja o jednym połączeniu telefonicznym)

Obsługa central znanych producentowi została dołączona do omawianego programu.

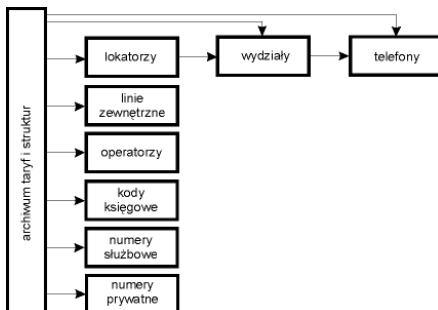
**Stanowisko odbioru** zawiera definicję sposobu odbioru danych taryfikacyjnych i definicję ich analizy. W ten sposób można za pomocą jednego programu komputerowego odbierać dane z różnych central (taryfikacja grupowa).

O sposobie przetwarzania danych decyduje:

- konfiguracja taryf, która umożliwia edycję jednostek obliczeniowych, stref czasowych, typów rozmów, grup taryfikacyjnych, numerów kierunkowych oraz dni świątecznych:



- konfiguracja struktury użytkownika, która obejmuje edycję telefonów, linii zewnętrznych, operatorów, numerów służbowych, numerów prywatnych oraz kodów księgowych
- archiwum taryf i struktur, które przechowuje powyższe konfiguracje w zależności od daty ich obowiązywania:



Odebrane dane jak i te, które są podstawą przetwarzania tych danych, są zapamiętywane na dysku w postaci specjalnie do tego przystosowanych plików bazowych. Poszczególne opcje programu mogą zawierać elementy, zwane tabelami siatkowymi, za pomocą których możliwe jest przeglądanie, a także w niektórych przypadkach, edytowanie danych.

**Przetworzone dane** są zapisywane do raportu bieżącego ruchu wychodzącego. Dane, które nie zostały przeniesione do archiwum ruchu wychodzącego, są podstawą do uzyskania dalszych raportów:

- 1) raport czasowy, który umożliwia za okres:
  - a) kilku ostatnich miesięcy kalendarzowych
  - b) dowolny z dokładnością dnia

c) wskazany za pomocą filtru ruchu wychodzącego  
uzyskanie podsumowań z podziałem na:

- a) lokatorów
- b) wydziały
- c) telefony
- d) linie
- e) operatorów
- f) kody księgowo

z możliwością szczegółowego zestawienia według:

- a) stawek VAT
- b) typów rozmów

2) raport statystyczny, który umożliwia za okres

- a) kilku ostatnich miesięcy kalendarzowych
- b) dowolny z dokładnością dnia
- c) wskazany za pomocą filtru ruchu wychodzącego

uzyskanie porównania:

- a) lokatorów
- b) wydziałów
- c) telefonów
- d) linii
- e) operatorów
- f) kodów księgowych
- g) numerów wybranych
- h) połączeń najdroższych
- i) połączeń najdłuższych

pod kątem kosztu, czasu trwania oraz ilości połączeń.

3) raport hotelowy, który umożliwia uzyskanie szczegółowych informacji o połączeniach z danego telefonu od momentu ostatniego zerowania kosztów. Mechanizm ten jest przydatny wszędzie tam, gdzie użytkownicy danego telefonu mogą się często zmieniać i to o dowolnej porze dnia.

Przetworzone dane mogą być też zapisywane do raportu bieżącego ruchu przychodzącego. Dane, które nie zostały przeniesione do archiwum ruchu przychodzącego, są podstawą do uzyskania raportu statystycznego. Umożliwia on za okres:

- a) kilku ostatnich miesięcy kalendarzowych
- b) dowolny z dokładnością dnia
- c) wskazany za pomocą filtru ruchu przychodzącego

uzyskanie porównania:

- a) telefonów
- b) linii
- c) numerów dzwoniących
- d) połączeń najdłuższych

pod kątem czasu trwania oraz ilości połączeń.

**Hasła** utrudniają dostęp do poszczególnych opcji programu. Domyślnie wszystkie opcje są dostępne dla każdego użytkownika. Konfiguracja haseł umożliwia zdefiniowanie do 4 różnych haseł, niezależnie od hasła administratora.

**Drukowanie** może być modyfikowane przez użytkownika w zakresie:

- 1) wyboru drukarki lub drukowania do pliku tekstowego
- 2) ustalenia dla każdej opcji indywidualnie:
  - a) które kolumny mają być drukowane
  - b) szerokość tych kolumn
- 3) określenia sposobu drukowania: ciągły lub każdy wydruk od nowej strony
- 4) ustawienia lewego i prawego marginesu
- 5) modyfikacji opisu wydruku

Poszczególne parametry mogą być ustalone tuż przed wydrukiem lub w opcji konfiguracji wydruku.

W programie przewidziano następujące **dotatkowe narzędzia**, które mogą ułatwić jego obsługę:

- 1) serwis baz, który umożliwia:
  - a) odświeżenie indeksów wszystkich baz
  - b) przywrócenie wersji instalacyjnej baz taryf
  - c) przywrócenie wersji instalacyjnej bazy definicji central
  - d) przywrócenie wersji instalacyjnej konfiguracji wydruków
- 2) kalkulator kosztów połączeń, który pozwala na sprawdzenie działania ustawień taryf i struktur użytkownika bez ponoszenia kosztów za testowane rozmowy
- 3) obsługa portów szeregowych (terminal), która może być wykorzystywana w celach niekoniecznie związanych z omawianym programem
- 4) informacje o
  - a) programie (numer wersji i ich historia)
  - b) producencie
  - c) możliwości bezpłatnej aktualizacji z Internetu.

- 1) Zastrzega się prawo do wprowadzania zmian.
- 2) Firma MikEL jest otwarta na propozycje lub sugestie dotyczące niniejszej instrukcji i systemu taryfikacji oraz dziękuje za wyrozumiałość w przypadku znalezienia błędów.
- 3) Firma MikEL informuje, że dane uzyskane bezpośrednio lub pośrednio z zainstalowanego systemu taryfikacji ROZMÓW nie stanowią podstawy do rozliczeń z operatorem sieci.